

イエロー
Yellow
ブリック
Brick
ロード
Road
I



愛と勇気とYBR

気球に乗ったオズは遠眼鏡を覗きこんでいます。

「ノームの兵隊が攻めてくる！」

地下世界を支配するノーム王は、

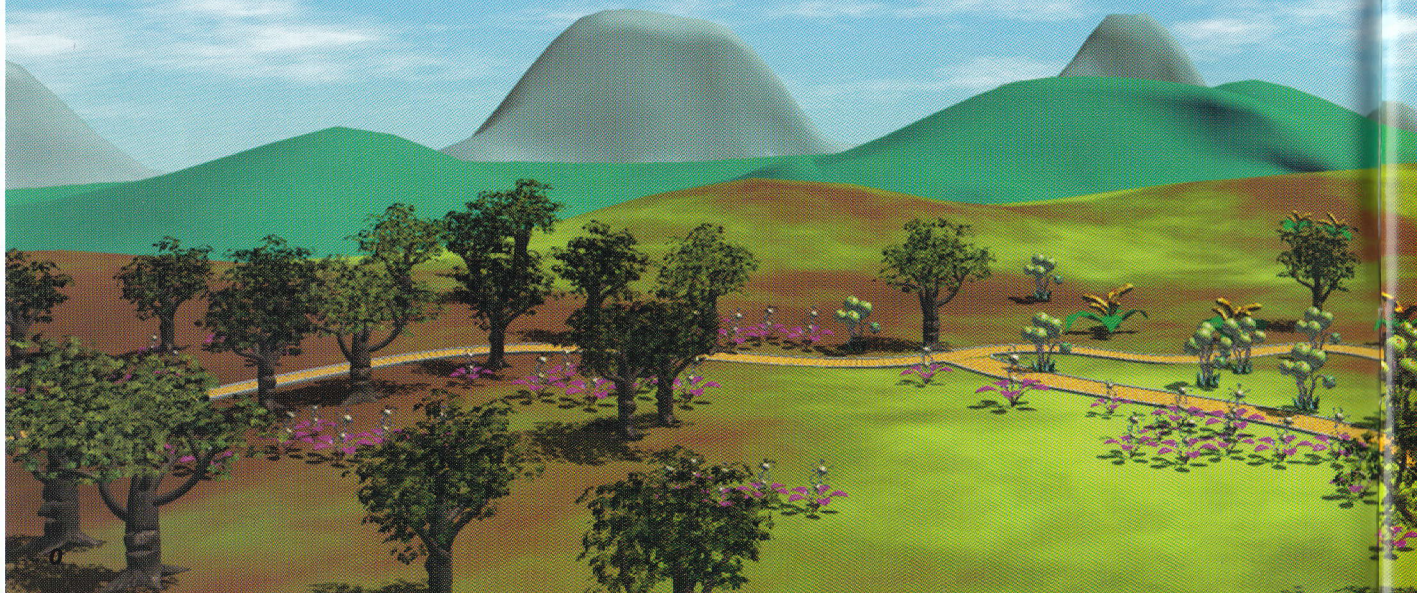
エメラルド宮殿を攻め落とそうと機会をうかがっていました。

直属の部下である灰色熊を偵察隊として地上にさしむけたのです。

「ふあーっ」黄色いレンガの道でライオンがいねむりをしています。

そこへ灰色熊が現れました。「ノーム王様のもとへ連れて帰ろう」。

森に住むライオンは、太い鎖に繋がれてしまいました。



木陰でじっとこの様子を見つめていたかし男はあわてました。

「大変だ、ライオンがつかまっちゃったよ」。

かし男は助けを求めてエメラルド宮殿へと向かいます。

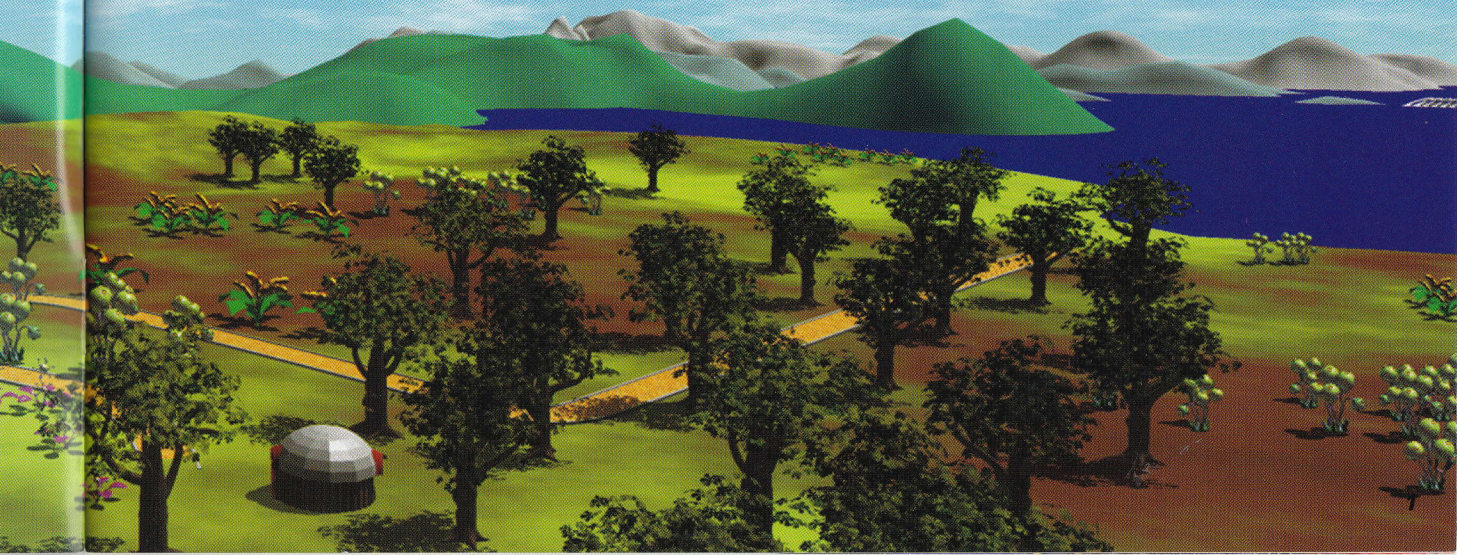
ティンマンは散歩のとちゅうで鎖につながれたライオンの姿を発見します。

鎧に身をかためた灰色熊たちが岩の回りをうろついていました。

「よし、待っている」ティンマンは、斧を取りに、

いちど小屋まで戻ることになりました。

『Yellow Brick Road』の冒険はここから始まります。



『Yellow Brick Road I』をお楽しみいただくために

■ Windows 3.1

◎◎セットアップする

以下の手順に従ってハードディスクにセットアップを行ってください。

1 ディスプレイの設定を変更する

256色モード以外（16色モードや6万5千色モード、1600万色モードなど）にWindowsが設定されている場合は、[メイン] グループから [Windowsセットアップ] を実行し、以下の手順に従って256色モードに設定を変更してください。

- ① [Windowsセットアップ] ウィンドウを開き、[設定] メニューから、[基本ハードウェアの変更] コマンドを選んでください（図1）。

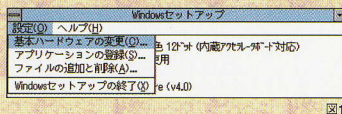


図1

- ② [ディスプレイ] の項目には現在選択されている解像度と発色数が表示されています。右にある矢印をクリックすると選択できる設定の一覧が表示されます。この一覧から [640×480/256色] のものを選択してください（図2）。



図2

- ③ 設定を変更したら、ダイアログボックスの [OK] を

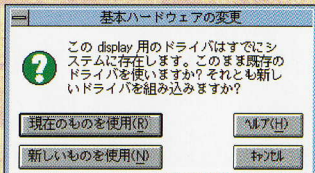


図3

クリックしてください。

※これまで一度この解像度に設定したことがある場合は、新しい設定に変更するかどうかを確認するダイアログボックスが表示されます。その時は [現在のものを使用] をクリックしてください（図3）。

※この解像度に初めて設定した場合は、Windows のシステムディスクを指定のドライブに入れるよう求めてくる場合があります。その時はWindowsのディスクを入れ、[OK] をクリックしてください（図4）。

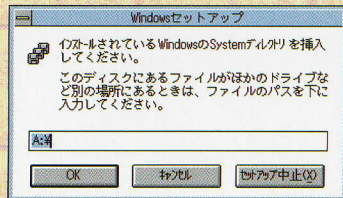


図4

- ④ 設定が変更されたことを確認するダイアログボックス（図5）が表示されたら、[Windowsを再起動] をクリックしてください。

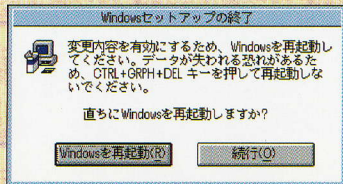


図5

- ## 2 ファイル マネージャを起動する
- ファイル マネージャを起動して、CD-ROM ドライブのアイコンを選択してくださ



図6

い。ルートディレクトリを選択すると、ウィンドウ内に [setup.exe] というファイルが表示されます (図6)。

※もしファイルマネージャのドライブ選択アイコンの中にCD-ROMドライブがない場合は、一度Windowsを終了し、CD-ROMドライブのマニュアルに従ってCD-ROMドライブのセットアップをした後、上記の手順を行ってください。

3 セットアッププログラムを起動する

① [setup.exe] をダブルクリックして起動してください。このセットアッププログラムでは、あらかじめ3メガバイトほどのファイルをCD-ROMからハードディスクにコピーする必要があります。初期設定では、コピー先のドライブは [C:¥] に設定されています。[C:¥] にコピーして良い場合には、[OK] をクリックしてください。セットアップが始まります (図7)。

※ [C:¥] 以外のドライブにコピーする場合には、必ず3メガバイト以上の空きエリアのあるドライブを選択し、ドライブ名を書き換えてから [OK] をクリックしてください。

② セットアップが終了すると、プログラムマネージャの中に [IBM Multimedia] という名前のグループが作成され、その中に [YBR] [必ずお読みください] [YBR2 Demo] の3つのアイコンが表示されま

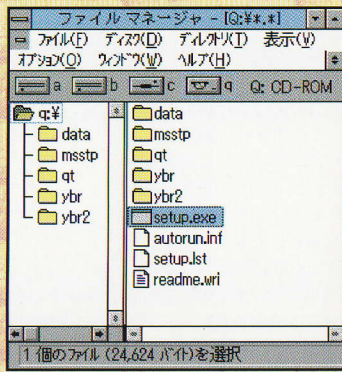


図7

す (図8)。

※ [必ずお読みください] には、Windowsの設定などに関するとても大切な情報が記載されています。[Yellow Brick Road 1] をプレイする前に、必ずお読みください。

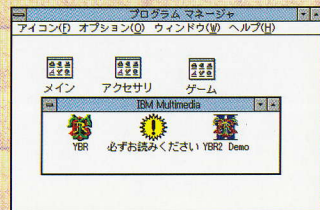


図8

4 QuickTime for Windows 2.03のインストール

[QuickTime for Windows 2.03] をお持ちでない場合には、セットアッププログラムを使用して、インストールすることができます。

① プログラムマネージャから [CD-ROMドライブ:¥QTYQTIN-STAL.EXE] を起動してください。

② [Begin Install] の項目のなかから、[Install] をクリックしてください (図9)。

③ [Check Existing Versions] の [Start] をクリックしてください。現在、インストールされている [QuickTime for Windows] のバージョンをチェックします。

④ チェック終了後、古いバージョンがインストールされている場合、

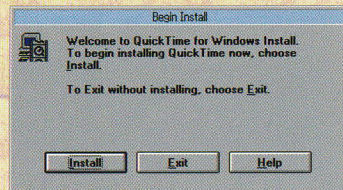


図9

■ Windows 3.1

[Mark for Deletion] のウィンドウが開きます。消去してもよい場合は [Delete] を、消去したくない場合は [Skip] を選択してください (図10)。

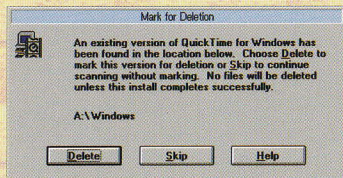


図10

⑤ インストールの準備が整うと、[Complete Install] のウィンドウが表示されます。[Install] をクリックすると、インストールが始まります (図11)。

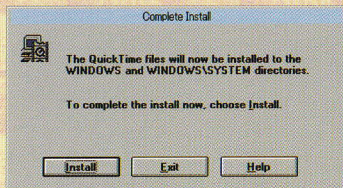


図11

※この方法で1回 [QuickTime for Windows] をセットアップすれば、次に『Yellow Brick Road I』を起動する際には、上記の手続きを省略することができます。

○○起動する

① セットアップが終了したら、プログラムマネージャ以外のアプリケーションをすべて終了してください。

② [IBM Multimedia] グループの中の [YBR] アイコンをダブルクリックして起動してください。オープニング終了後、ロード画面が表示されます。新しくはじめる場合は [はじめから] を、途中からはじめた

い場合には [つづきから] をそれぞれ選んでください。『Yellow Brick Road I』がスタートします (図12)。
※ [IBM Multimedia] グループのなかに、本作品の続編『YBR2』のデモがはいっています。あわせてお楽しみください。



図12

○○終了する

再生中に終了するには、キーボード上の [Q] キーを押してください。画面上にダイアログボックスが表示されます。[OK] をクリックすると、『Yellow Brick Road I』が終了し、デスクトップに戻ります (図13)。



図13

※ダイアログボックス (図13) が表示されるのは、通常画面でカーソルが表示されている場合です (→P12「ゲーム画面の見方・通常画面」参照)。空間を高速で移動している間やバトル画面では [Q] キーを押してもダイアログボックスは表示されませんのでご注意ください。

○○セットアップする

ディスクをCD-ROMドライブにセットすると、ティーザー画面が表示されます(図1)。

① [set up]

クリックすると、[QuickTime for Windows 2.03] のセットアッププログラムがスタートします。『Yellow Brick Road I』を最初にプレイするときのみ、セットアップを行ってください(→P5「QuickTime for Windows 2.03のインストール」参照)。

② [help]

[ヘルプ] ファイルを表示します。

③ [play]

オープニング終了後、ロード画面が表示されます。新しくはじめる場合は[はじめから]を、途中からはじめたい場合は[つづきから]をそれぞれ選んでください。『Yellow Brick Road I』がスタートします(図2)。

④ [exit]

クリックすると、デスクトップに戻ります。

⑤ [YBR2 demo]

本作品の続編、『Yellow Brick Road II』のデモがスタートします。

○○終了する

再生中に終了するには、キーボード上の[Q]キーを押してください。画面上にダイアログボックスが表示されます(図3)。**[OK]**をクリックすると、『Yellow Brick Road I』が終了し、デスクトップに戻ります。

※ダイアログボックス(図3)が表示されるのは、通常画面でカーソルが表示されている場合です(→P12「ゲーム画面の見方・通常画面」参照)。空間を高速で移動している間やバトル画面では[Q]キーを押してもダイアログボックスは表示されませんのでご注意ください。



図1



図2



図3

■ Macintosh

◎◎セットアップする

以下の手順に従って、お手持ちのマッキントッシュの設定状況を確認してください。

① [QuickTime] のインストール

[680X0 Macintoshユーザーの方へ] [System Stuff] フォルダ内の [QuickTime] [Apple Multimedia Tuner] をシステムフォルダにコピーしてください。

[Power Macintoshユーザーの方へ] [System Stuff] フォルダ内の [QuickTime] [QuickTime PowerPlug] [Apple Multimedia Tuner] をシステムフォルダにコピーしてください。

② [メモリ] の設定

コントロールパネル内の [メモリ] を開き [キャッシュ容量] を [128K]、[仮想メモリ] を [切] に [32ビットアドレス] を [入] に設定してください。

※機種によっては [32ビットアドレス] の選択項目が存在しないものがあります。

※Power Macintoshをお使いの方は、[モダン・メモリ・マネージャー] を [切] に設定してください。

③ [モニタ] の設定

コントロールパネルから [モニタ] を開き、[256色モード (カラー)] に設定してください。

※上記①～③の操作をひとつでも行った場合は、必ずマッキントッシュを再起動してください。

④ メモリ使用領域の確保

アップルメニューから“このマッキントッシュについて”を選び、[最大

未使用ブロック] が [5000K] 以上あることを確認してください。

※最大未使用ブロックが [5000K] に満たない場合は、メモリを増設するか、他のアプリケーションを終了し、画面上のウィンドウをできる限り閉じるなどして、[最大未使用ブロック] を確保してください。

◎◎起動する

『Yellow Brick Road I』のディスクをCD-ROMドライブに入れ、アイコンをダブルクリックすると、デスクトップ上に [YBR] [必ずお読みください] [YBR2] [System Stuff] の4つのアイコンが表示されます (図1)。

[YBR] のアイコンをダブルクリックして起動してください。オープニング終了後、ロード画面が表示されます (図2)。新しくはじめる場合は、[はじめから] を、前回のつづきからはじめたい場合は、[つづきから] を選んでクリックしてください。『Yellow Brick Road I』がスタートします。

※ハードディスクなどに [YBR] という名前をつけている場合には、別の名称に変更してください。



図1



図2

※ [必ずお読みください] の中には、ハードウェアの設定などに関する、とても大切な情報が記載されています。「Yellow Brick Road I」をプレイする前に、必ずお読みください。

※ [YBR2] の中には、本作品の続編「Yellow Brick Road II」のデモがはいっています。あわせてお楽しみください。

〇〇終了する

再生中に終了するには、画面上部にあるメニューバーを使用するか、キーボード上の [コマンド] キーと [Q] キーを同時に押してください。画面上にダイアログが表示されます (図3)。[OK] をクリックすると、「Yellow Brick Road I」が終了し、デスクトップに戻ります。

※ダイアログボックス (図3) が表示されるのは、通常画面でカーソルが表示されている場合です (→P12 「ゲーム画面の見方・通常画面」参照)。

空間を高速で移動している間やバトル画面では [コマンド] + [Q] キーを押してもダイアログボックスは表示されませんのでご注意ください。

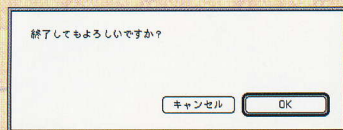
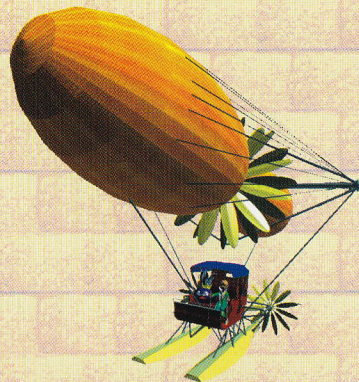
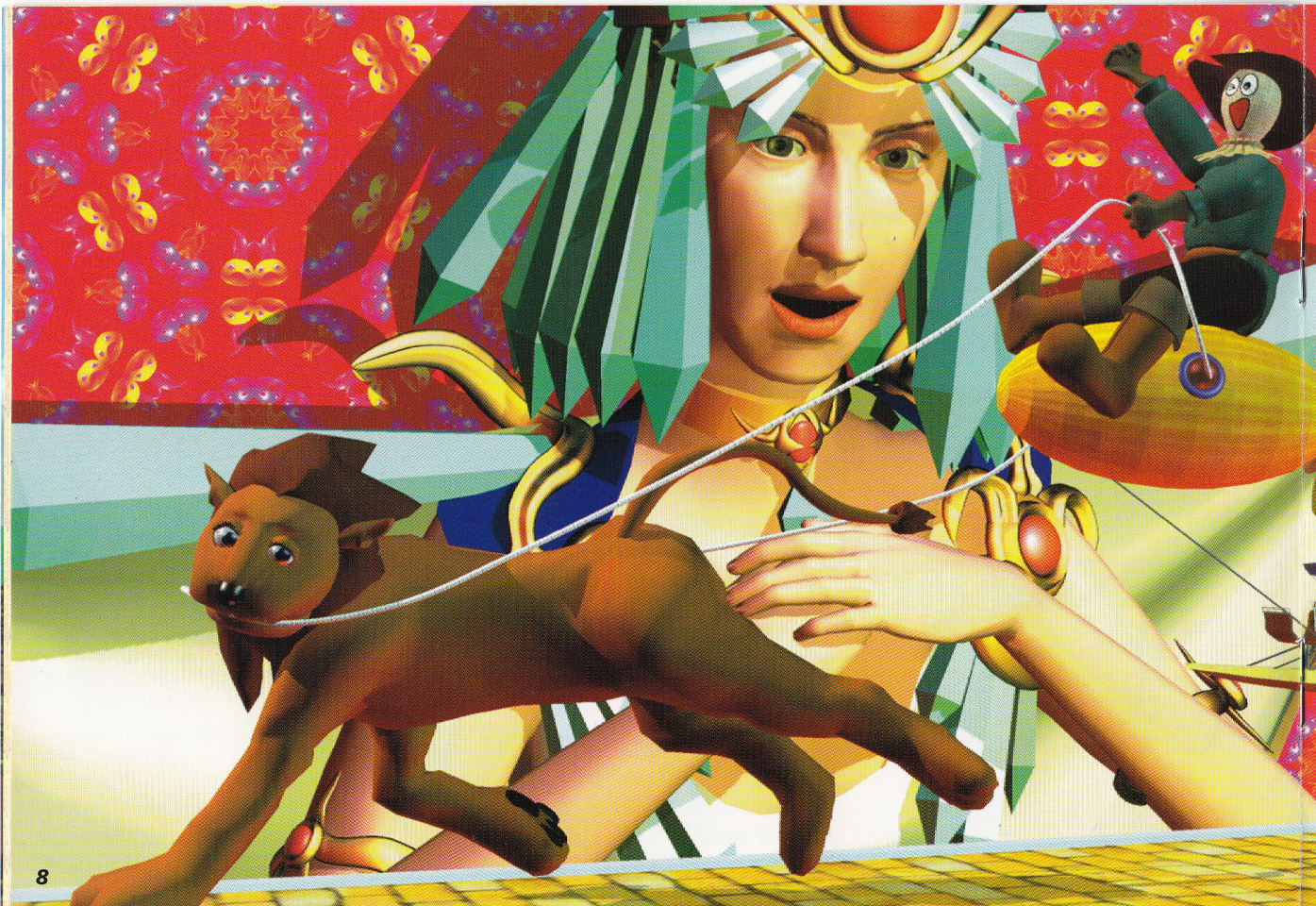
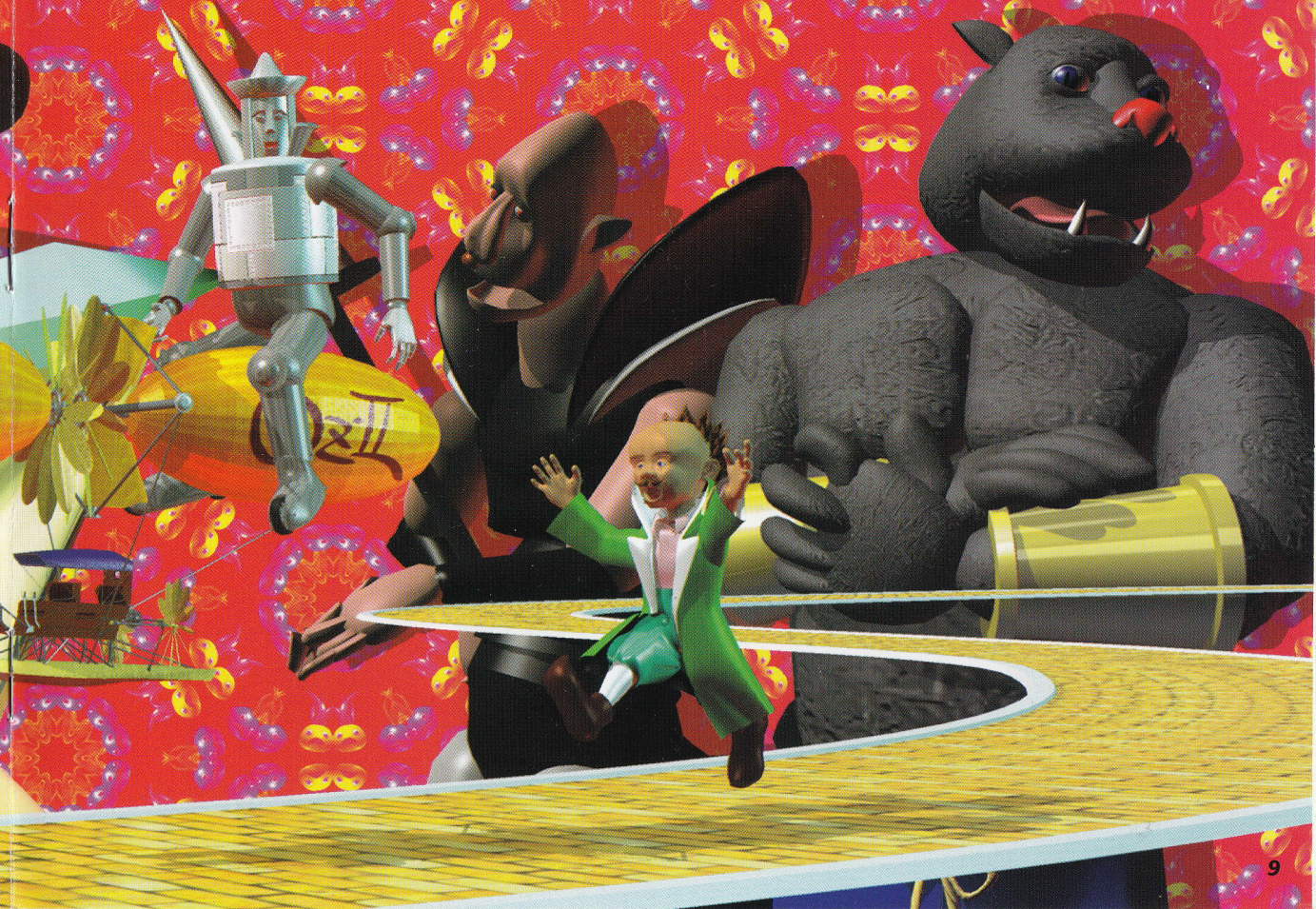


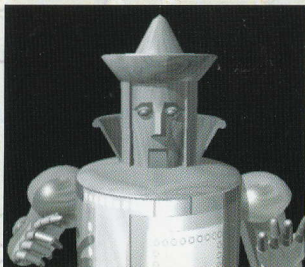
図3





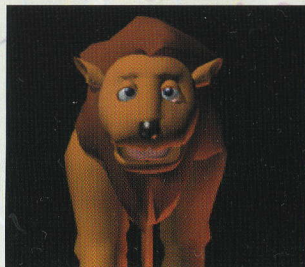


『YBR』の仲間たち



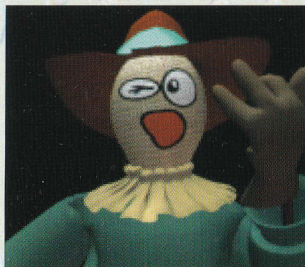
●ティンマン

森の丸太小屋に住んでいるブリキの木こり。ふだんは木を切って静かに暮らしている。ここのところ、乱暴者のノームの兵隊たちの動きが気にかかる。平和な森に争いの嵐が吹き荒れるのではないかと心配している。



●ライオン

立派なたてがみとたくましい身体を持ってはいるが、少々気が弱い。争いごととはできれば避けて通りたいタイプではあるが、いざというときには勇敢。ティンマンは昔からの友だちである。



●かかし男

ライオンの友だち。おっとりとしたライオンとは正反対で、機関銃のようにしゃべる。そそっかしいのが欠点だが、頭の回転は早い。帽子をブーメランのように飛ばして、襲ってくる敵を倒す特技を持っている。



●グリンダ

エメラルド宮殿の女王。美しいブロンドと青い瞳の持ち主。地下帝国を治めるノーム王を昔から知っているようだが、詳細を知る者は誰もいない。このところ、ふさぎ込んでいることが多く、何か思いつめているらしい。



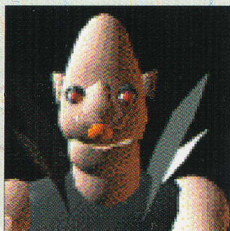
●オズ

気球に乗って、森やエメラルド宮殿の回りを監視するのが日課になっている。最近になってノーム兵の姿をひんばんに見かけるようになったため、何かが起きるのではないかと、びくびくしている。



●灰色熊

荒くれ者ぞろいのノーム帝国の中でも評判の乱暴者。巨大な斧を常にたずさえており、ことあればすぐに力で解決しようとする。ライオンから奪い取った「金のかんむり」が自慢。



●ノーム兵

ノーム王直属の軍隊に所属していたが、現在は灰色熊とともに行動している。一刻も早く手柄を立て、もとの軍隊に戻ろうと考えている。ライオンを人質にしたのも手柄をあせりすぎたため。



●ジャック

まだ若いにも関わらず、優秀な働きぶりのため、兵士たちをまとめる役割をおおせつかっている。責任感が強く、自分を失うことがない。争いごとには好まないが、いざ戦いとなるとすさまじい力を発揮する。

●カブ君ブラザーズ

植物のようでもあり、動物のようでもある不思議な存在。オズの国のいたるところにいる。見かけはみんな似ているが、性格はそれぞれ違う。優しいのからコワもてタイプまで、バラエティにとんだキャラクターである。



●番兵たち

エメラルド宮殿を守る忠実な兵隊たち。ノーム帝国の動きが最近不穏なため、とくに警戒が厳しくなっている。ふだんは優しいが、ひとたび戦さとなると勇猛果敢に挑む強者ぞろいである。



ゲーム画面の見方・通常画面

① メイン画面

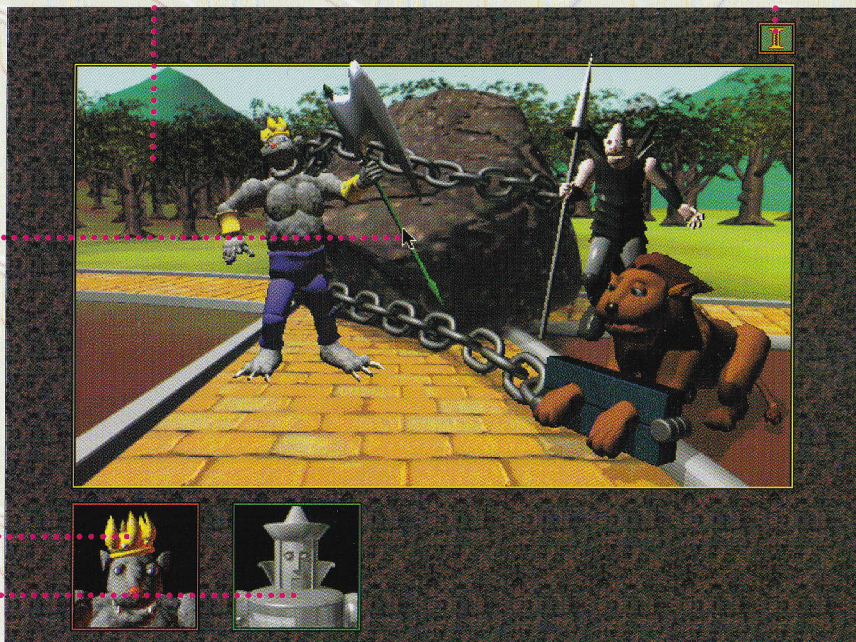
③ アイテムアイコン

② カーソル

- ↑ 前進する
- 右を向く
- ← 左を向く
- 👂 話を聞く

④ キャラウインドウ

⑤ 仲間ウインドウ



① メイン画面

イエロー・ブリック・ロードを移動したり、建物の中を歩き回ったりするときには、メイン画面に現在いる空間のビジュアルが表示されます。

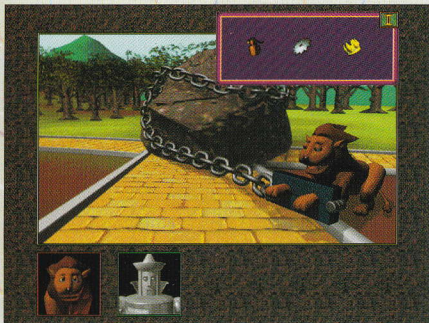
② カーソル

通常は矢印の形をしています。前進できるポイントや、左右に視点をスイッチできるポイントでは、カーソルの形が変化しますので、画面のすみずみまでマウスを動かしてみてください。

例：キャラウィンドウ、仲間ウィンドウでは、カーソルがマイクの形に変化することがあります。このときにウィンドウ内のキャラクターをクリックすると、メッセージを読み出すことができます。

③ アイテムアイコン

移動の途中で、冒険やバトルに必要なアイテムを手に入れることが



ウィンドウが開いた状態

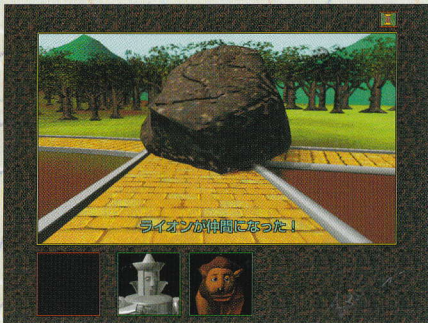
できます。アイテムを入手するとウィンドウが開き、自動的に収納されます。手に入れたアイテムをもう一度クリックして、ウィンドウを閉じてください。アイテムを使用する必要があるときには、ウィンドウが自動的に開きます。

④ キャラウィンドウ

メイン画面にキャラクターが現れることがあります。話しかけてくる場合には、キャラクターの顔がキャラウィンドウの中に表示されます。

⑤ 仲間ウィンドウ

黄色いレンガの道を歩いていくと、一緒に冒険をするキャラクターと出会うことがあります。仲間が増えると、キャラウィンドウの横に新しく仲間ウィンドウが開きます。話をするときには、このウィンドウをクリックしてください。



ライオンが仲間になり、仲間ウィンドウが表示された状態

ゲーム画面の見方・バトル画面

【バトルの手順】

1. 味方キャラ、またはアイテムを選ぶ
2. 攻撃する敵キャラを選ぶ
3. バトルスタート！

① メイン画面

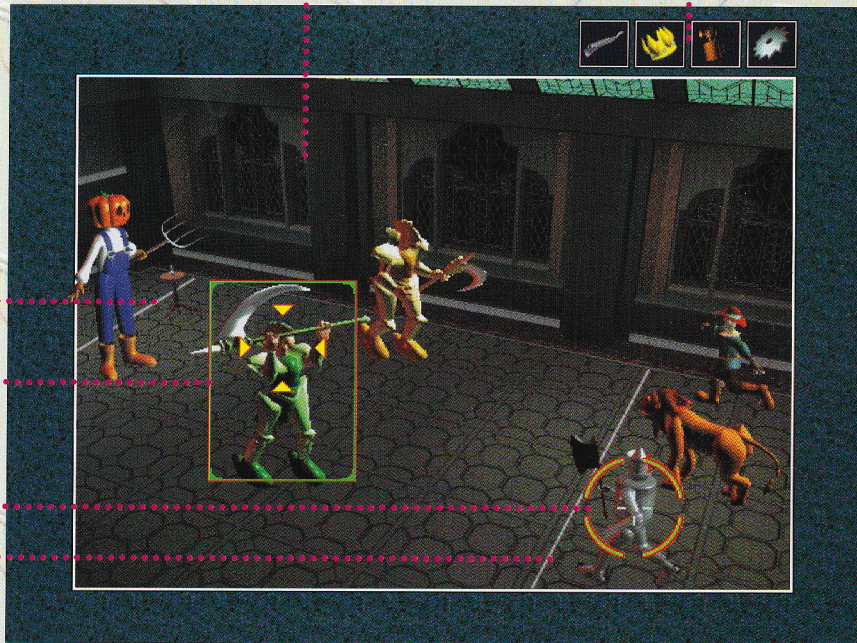
② バトルアイテム

「勝利」決定ライン

④ キャラポインターB

③ キャラポインターA

「敗北」決定ライン



① メイン画面

バトルのステージとなる画面です。通常画面で敵に出会うと、この画面に切り替わります。味方キャラは画面右側に、敵キャラは画面左側に配置されます。

② バトルアイテム

使いたいアイテムにカーソルを合わせ、マウスのボタンを押したまま（ドラッグして）、味方キャラの上にアイテムを重ねてください。「ピン」という音がしたら、装備可能です。装備できない場合は、アイテムが元の位置に戻ってしまいます。



③ キャラポインターA

まず、味方キャラにポインターを合わせ、クリックして攻撃するキャラクターを決定します。アイテムを使用する場合には、画面右上のバトルアイテムから装備させたいアイテムを選び、味方キャラの上に重ねてください。



④ キャラポインターB

攻撃する味方キャラを決めたあと、このポインターを使って「攻撃対象」を決定します。



●ダメージの設定

敵キャラクターは一定のスピードで仲間キャラクターに近づいてきます。攻撃をしかけ、ダメージを与えることができれば敵キャラクターは後退します。後退する距離が長いほど、大きいダメージを与えたことになります。

●勝敗の決定

【勝利】

攻撃をしかけながら、敵キャラを後退させ、敵キャラ全員を画面の左端の「勝利」決定ラインの外側に追い出してしまおうと、バトルに勝利したことになります。

【敗北】

敵キャラが前進を続け、仲間キャラクターの目前まで迫り、「敗北」決定ラインを越えるとバトルに敗北したことになります。その場合は、敗北したバトルの直前のシーンまで、強制的に戻されてしまいます。

※「勝利」「敗北」決定ラインは、実際の画面上には引かれていません。攻撃をしかける際のめやすにしてください。

●セーブについて

『Yellow Brick Road I』は特定のポイントまで話を進めると、自動的にセーブが行われる「オートセーブ」を採用しています。セーブポイントは、各バトルの開始直前です。バトルに勝利した場合は、バトル終了直後のデータが新たにセーブされます。敗北の場合にはバトルの開始直前のデータがセーブされています。

冒険と戦いのヒント

冒険のときに……

●キャラウィンドウをクリックしてみよう！

森やエメラルドの宮殿の中で、現在位置がわからなくなった場合は、キャラウィンドウにカーソルを合わせてみましょう。カーソルがマイクの形に変化したら、メッセージを引き出せます。何かヒントを教えてくれるかもしれません。

●開かないトビラを開けるためには？

クリックしても開かないトビラを開けるためには、カギまたはスイッチを見つけなければなりません。すぐに開けることができなくてもあきらめずに、トビラの周辺や近くの空間を探してみてください。



隠されていたカギを発見した！

戦うときに……

●敵の弱点を見つけ出せ！

どの敵キャラクターにはどの武器（またはアイテム）が効果的か、よく考えて使いわけましょう。ティンマン、ライオン、かかし男は、それぞれ特定の敵キャラに強い武器（アイテム）を持っています。バトルのたびに、いろいろな組み合わせを試してみてください。

●アイテムは、キャラに重ねてスタンバイ！

一度アイテムを使うとキャラクターは「休み」の姿勢を取ります。その間は攻撃することができません。アイテムを使用した場合は、通常攻撃（アイテムを使用しない）に比べると、攻撃可能な状態に復帰するまでの時間が長くなります。連続してアイテムを使用する必要がある場合には、「休み」の姿勢を取っているキャラクターの上にアイテムを重ねておきましょう。復帰後、すばやく攻撃を行うことができます。



「休み」の姿勢を取っているライオンの上に……



アイテムを重ねてスタンバイ！

Profile

Director

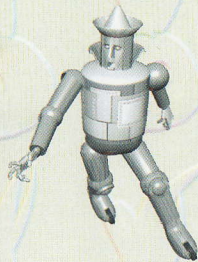
三浦 洋幸 Hiroyuki MIURA

1968年生まれ。美大で空間デザインを学んだのち、インディペンデントなクリエイターズグループを経て、株式会社シナジー幾何学へ。各種のデザインワークおよび、ビジュアルやサウンドのディレクションなど、活動範囲は多岐に渡る。'91年「ビジュアルとサウンドの高次元融合」をコンセプトにリリースされた『Refixion』シリーズで、CD-ROMディレクターとしてデビュー。以降'92年『Refixion III トナカイストーリー』、'93年『Cellofania』（トンキンハウスレーベル）、本作品『Yellow Brick Road I』、'94年には続編『Yellow Brick Road II』と、次々にタイトルを制作。繊細な色づかいと大胆な世界観、そして独特の雰囲気を持つキャラクターの存在感が一体となった彼の作風は、国内のみならず海外からも注目されはじめている。'95年には、『Yellow Brick Road』の世界をモチーフにしたビジュアル・ブック『星くだりの夜』を完成させた。

Composer

西田 正也 Masaya NISHID.

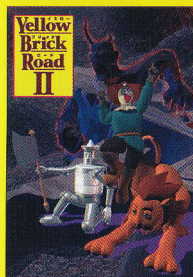
1961年生まれ。陶芸家を目指し京都で大学時代を過ごしたのち上京。作曲家への道を歩みはじめる。「デジタルとアコースティックの融合」をテーマに独自の音楽世界を展開。おもちゃ屋で収録したさまざまな音をアレンジした自作音源のライブラリはかなりの数にのぼる。資生堂、SUNTORY、JR東日本、NTT、HONDA など200曲以上のCM作品の作曲をはじめ、'94年秋に公開された映画『熱帯楽園倶楽部』ではサウンド・トラックを手がける。'92年三浦洋幸ディレクションの『Cellofania』で初めてCD-ROMタイトルのサウンドを担当。続けて'93年『Yellow Brick Road I』、'94年『Yellow Brick Road II』のサウンドを制作。型にはまらないスケールの大きな音色と綿密に計算された曲構成が生み出すサウンドは作品世界に大きな説得力を与えている。'95年末にリリースした『Yellow Brick Road / Sound track』は同シリーズの音楽をまとめたオリジナル・イメージ・アルバムである。



Copyright © 1995 SYNERGY, Inc. & IBM Corporation. All rights reserved.

© Copyright International Business Machines Corporation & SYNERGY, Inc., 1995. All rights reserved.

子どもも大人も楽しめるワンダフル・ワールド 『Yellow Brick Road』シリーズ



『Yellow Brick Road II』

(イエロー・ブリック・ロードII ハイブリッド)

ディレクション：三浦 洋幸／サウンド：西田 正也

再び、大きな危機に陥ったエメラルドの国を救うことはできるのでしょうか？ 本作品『Yellow Brick Road I』の続編が、ハイブリッドCD-ROMにリニューアル。すべてにおいてパワーアップし、まさに完結編と呼ぶにふさわしい内容です。CD-ROM2枚に詰め込まれた大冒険がはじまります。

oooooooooooooooooooo

SYHB-005

5,800円 (予価)

'96年1月発売予定



『星くだりの夜』

(イエロー・ブリック・ロード ビジュアル・ブック)

絵：三浦 洋幸／文：鍋倉 弘一

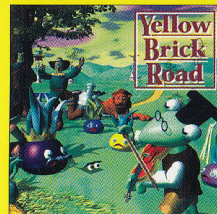
『Yellow Brick Road』の世界が、オリジナルCG絵本になりました。年に一度の「星くだりの夜」に、冒険をともにした仲間たちが見た不思議な夢とは？ ファンタジックなビジュアルと、イマジネーションあふれるお話が紡ぎだす深い感動に触れてみてください。

oooooooooooooooooooo

800円 (送料、税込)
通信販売のみ受付

※VISA / MASTER カードをお持ちの方

好評発売中



『Yellow Brick Road / Sound track』

(イエロー・ブリック・ロード サウンド・トラック)

作曲・編曲：西田 正也

本作品『Yellow Brick Road I』と、続編『Yellow Brick Road II』の音楽をまとめたイメージ・アルバム。作曲家・西田 正也による、オリジナル・スコア全16曲を収録。綿密に計算された曲構成と、型にはまらないスケールの大きな音色が織りなすサウンドスケープをお楽しみください。

oooooooooooooooooooo

SYDA-003

2,800円 (税込)

好評発売中

お問い合わせ先：シナジー幾何学オーダーデスク
TEL:03-5272-8950